

SCHOOLGIDS

2009-2010

Koningin Wilhelminaschool

Bezoekadres:

Pr. Alexanderstraat 4
7051 BA Varsseveld

Postadres:

Postbus 145
7050 AC Varsseveld

Tel: 0315-242078

Fax: 0315-346921

e mail: kon.wilhelminavarsseveld@xs4all.nl

website www.konwilhelminaschool.info

Een woord vooraf

Hierbij bieden wij u onze schoolgids aan. Met de informatie in deze gids, willen wij u een beeld geven van onze school. We beschrijven hoe we werken, hoe we proberen met elkaar om te gaan en wat we verder belangrijk voor u vinden.

Er staan tal van praktische zaken in zoals: schooltijden, vakanties, e.d.

Heeft u na het lezen van de schoolgids behoefte aan nadere informatie, dan kunt u tijdens de schooluren natuurlijk contact met ons opnemen.

Iedereen die middels deze schoolgids voor het eerst kennis maakt met onze school, willen we hartelijk welkom heten.

We hopen dat u zich thuis zult voelen bij ons op school.

Deze schoolgids heeft de instemming van de Medezeggenschapsraad en is goedgekeurd door het College van Bestuur van stichting ACCENT.

Inhoudsopgave

Accent scholengroep	2
de school	2
waar de school voor staat	2
de organisatie van het onderwijs.....	3
de zorg voor de kinderen	11
de leraren	22
de ouders	22
de ontwikkeling van het onderwijs in de school.....	27
regeling school- en vakantietijden	30
namen en adressen	33
diversen.....	35



Algemene informatie

Onze school maakt onderdeel uit van de stichting Accent scholengroep Christelijk Onderwijs Achterhoek. Accent is een professionele christelijke organisatie voor primair onderwijs. Algemene informatie over Accent én alle scholen van Accent is te lezen op de website van Accent: www.accentcholengroep.nl

1 DE SCHOOL

1.2 Directie

Directeur van onze school is mevrouw Petra Bruijl-Brons

1.3 Schoolgrootte:

Aantal leerlingen per oktober 2008: 173

Aantal leerkrachten: 12

2. WAAR DE SCHOOL VOOR STAAT

2.1 Identiteit

Onze school behoort tot het bijzonder onderwijs. Het bijzondere aan onze school is, dat ouders zich verenigd hebben in een schoolvereniging om christelijk onderwijs te kunnen aanbieden. Vanuit de bijbelse visie op kind, school en samenleving krijgt ons onderwijs vorm. Dit komt onder andere tot uiting in de opening van de dag, waarin een bijbels lied of verhaal/gesprek centraal staat. Wij staan open voor iedereen die zich denkt thuis te voelen op onze school.

2.2 Ontmoeting met anderen

Kinderen ontmoeten dagelijks mensen die "anders" zijn. Het is van groot belang dat kinderen leren dat elk mens het recht heeft om trouw te zijn aan zijn of haar eigen traditie.

Het is eveneens van belang dat kinderen kennis nemen van deze andere culturen, dat ze leren praten met elkaar en van elkaar leren.

In onze school voeden we kinderen op tot verdraagzaamheid.

2.3 Uitgangspunten

Onze school wil een veilige leefgemeenschap zijn waarin kinderen leren samenwerken en zich positief kunnen ontwikkelen.

Dit proberen we te bewerkstelligen door:

- Zelfstandigheid van de leerling bevorderen
- Het ontwikkelen van sociale vaardigheden
- Het omgaan met zelfredzaamheid
- Het komen tot samenwerking
- Het leren omgaan met emoties.
- Het leren kiezen en daarvoor verantwoording dragen.
- Het aanleren van een kritische houding.



- Het bijbrengen van verwondering en verantwoordelijkheid voor mens, natuur en milieu.
- Het aanleren van respect voor het anders zijn.
- Leren vertrouwen te hebben in de toekomst en geloven in eigen kunnen.

Aan het uitgangspunt om ieder kind als individu binnen de school volledig tot zijn of haar recht te laten komen, geeft de school als volgt gestalte:

- Leerlingen die dreigen uit te vallen worden extra begeleid.
- Er wordt speciale aandacht besteed aan kinderen die langer dan normaal ziek zijn.
- Er is aandacht voor de verjaardag of andere voor het kind belangrijke gebeurtenissen.
- De school is actief bij conflicten tussen kinderen onderling.
- Meerbegaafde leerlingen krijgen stof op eigen niveau aangeboden.

Door aan bovenstaande vorm te geven denken wij een school te kunnen zijn binnen de stichting Accent, die als motto heeft: "Met Accent op ieders talent".

3 DE ORGANISATIE VAN HET ONDERWIJS

3.1 De organisatie van de school

Schoolorganisatie

De leerlingen zijn als volgt verdeeld over 2 bouwen:

Onderbouw: groep 1, 2, 3 en 4

Bovenbouw: groep 5,6, 7 en 8

Groepering

De school werkt met groepen die ingedeeld zijn in jaarklassen. Combinaties van verschillende jaarklassen binnen een groep behoren, in het belang van de interne schoolorganisatie, tot de mogelijkheden.

Regelmatig wordt er binnen de jaargroep gedifferentieerd gewerkt en worden de jaarklas grenzen doorbroken.

Ook tijdens projecten werken kinderen van verschillende leeftijden gezamenlijk aan hetzelfde thema.



Groepsverdeling schooljaar 2009-2010

	1	2	3	4	5	6	7	8
Ma. mo	Anita	Hermie n	Alma	Eefke	Jacco	Koen	Jeroen	Simone
Ma. mi	*	Hermie n	Alma	Eefke	Jacco	Koen	Jeroen	Simone
Di. mo	Anita	Hermie n	Alma	Eefke	Jacco	Koen	Jeroen	Arjan
Di. mi	Hermie n	Hermie n	Alma	Eefke	Jacco	Koen	Jeroen	Arjan
wo	Simone	Ilse	Alma/Sand y	Eefke	Erna	Koen	Arjan	Arjan
Do. mo	Simone	Ilse	Sandy	Eefke	Erna	Koen	Jeroen	Arjan
Do. mi	Simone	Ilse	Sandy	Eefke	Erna	Koen	Jeroen	Arjan
Vr. mo	Simone	Ilse	Sandy	Eefke	Erna	Koen	Jeroen	Arjan
Vr. mi	*	*	*	*	Erna	Ilse	Jeroen	Arjan

vrije dagdelen:

Groep 1 : maandagmiddag

Groep 1 t/m 4: vrijdagmiddag

Juf Anita coördineert als intern begeleider de zorg op school en is hiervoor op wisselende momenten op school. U kunt haar in de regel op maandagmiddag en dinsdagmiddag bereiken.

Schoolregels

Voor een goede sfeer op school zijn er regels nodig.

Deze regels worden met de kinderen besproken en er worden afspraken gemaakt, waaraan zij zich moeten houden. De regels worden in de groepen en in de gang opgehangen. Natuurlijk zijn de regels afgestemd op de leeftijd van de kinderen.

De basisregels zijn:

- Leerkracht en leerling gaan respectvol met elkaar om.
- Ik behandel anderen zoals ik zelf behandeld wil worden
- Ik luister naar degene die de leiding heeft
- Wij lopen in de gang en hangen onze jas en tas aan de kapstok
- Praten, vragen en overleggen doe ik met een zachte stem
- Ik ga netjes met materialen om en gebruik ze zoals de bedoeling is
- Ik stoer niemand die aan het werk is

De omgangsregels, die gebaseerd zijn op kanjertraining, zijn:

- We vertrouwen elkaar



- We helpen elkaar
- Niemand speelt de baas
- Niemand lacht uit
- Niemand doet zielig

Door gebruik te maken van deze regels proberen we o.a. kinderen op een goede manier met elkaar te leren omgaan en pesten te voorkomen. Toch zal het af en toe voorkomen dat kinderen zich niet veilig voelen in de groep. Door gesprekken in de groep en met de betrokken individuele leerlingen proberen we te bereiken dat er weer een fijn leefklimaat ontstaat. In ernstige gevallen worden ook de ouders betrokken.

Een kwartier voor aanvang van de schoolmorgen/middag gaat de deur open. Leerlingen van groep 4 t/m 8 mogen niet in de klassen, alleen om iets te bespreken met de eigen leerkracht, of om samen met de eigen ouder de leerkracht te spreken.

Groepen 1 t/m 3 mogen 's morgens vanaf 8.30 uur en 's middags vanaf 12.45 uur naar binnen, de juf is dan aanwezig om ze op te vangen.

Vijf minuten voor aanvang van de lessen gaat de bel en zorgt iedereen dat hij/zij naar binnen gaat.

In de pauze gaat iedereen naar buiten behalve de kleuters. Tijdens de kleine pauze zijn twee van de leerkrachten bij toerbeurt de toezichthouder. Dat de desbetreffende leerkrachten maar op één plaats tegelijk kunnen zijn spreekt voor zich.



Je loopt niet in de bosjes of tussen de fietsen en mag zeker niet van het plein af.

Groep 7 en 8 mogen een kwartier voor aanvang van de lessen achter op het veld.

Groep 7 en 8 lopen met de fiets over het schoolplein en zetten daar hun fiets in de fietsenstalling.

Kleuters en groep 3 spelen op het kleine plein, vanaf groep 4 op het grote plein.

Jassen aan de kapstok en fruit en drinken op het aanrecht of een speciale tafel.

Ernstig wangedrag van leerlingen

Er zijn situaties denkbaar, waarbij door ernstig wangedrag van leerlingen harde maatregelen getroffen moeten worden. We denken hierbij aan schorsing of zelfs verwijdering van school. Indien een dergelijke situatie zich voordoet zal er gehandeld worden conform het protocol "Ernstig wangedrag van leerlingen". Dit protocol is op www.accentcholengroep.nl in te zien.

3.2 De activiteiten voor de kinderen

Inloop in groep 1 en 2

Wanneer de kinderen 's morgens binnenkomen mogen ze uit enkele kasten spelmateriaal kiezen. Ook is er tijd om wat te vertellen aan de leerkracht, een spelletje te doen met de leerkracht, of een opdracht te maken. Daarna gaan we samen in de kring en beginnen de dag met allerlei activiteiten:

- Taalactiviteiten/rekenactiviteiten
- Werken met ontwikkelingsmateriaal
- Bewegingsactiviteiten
- Expressieactiviteiten



Kleuters leren tijdens hun spel. Wij spelen daar op in door te zorgen dat er veel materiaal is, waarvan kleuters kunnen leren. We praten veel met kinderen over allerlei onderwerpen zodat ze veel woorden kunnen leren en goed leren uit spreken. Dat is belangrijk als voorbereiding op het latere lees- en taalonderwijs.

Meestal wordt er in projectvorm gewerkt. Daarin komen allerlei activiteiten aan bod, die van belang zijn voor de ontwikkeling van het kind. Naar aanleiding van thema's die in de belangstellingswereld van de kleuter staan, krijgen de kinderen opdrachten die aan het eind van de week uitgevoerd moeten zijn. Ze mogen door middel van een planbord zelf bepalen (in beperkte mate) wanneer hieraan gewerkt wordt. Er blijft daarnaast nog voldoende tijd over om in de verschillende hoeken te spelen en uit de bouw-, constructie- of puzzelkasten te kiezen.

Inloop in groep 3 t/m 8

In deze leeftijdsfase groeit het kind langzaam naar meer zelfstandigheid. Toch heeft het nog veel begeleiding en toezicht nodig. Voor en na schooltijd kan de leerling altijd naar de eigen juf of meester om iets te bespreken. Ouders kunnen 10 minuten voor aanvang in de groep van hun kind de juf of meester vinden om even met hem of haar te spreken over het kind. Ouders kunnen dit moment ook gebruiken om een afspraak te maken met de leerkracht bij wat ernstigere zaken.

Basisvaardigheden

Op school is veel verschillend spelmateriaal aanwezig, dat we gebruiken voor het voorbereidend lezen, schrijven, taal en rekenen. Ook maken we gebruik van een aantal methodes. Hieruit halen we materiaal dat wij zinvol vinden. Bij het aanbieden van de stof houden we rekening met de verschillen van de individuele kinderen.

Lezen

In groep 1 en 2 wordt begonnen met voorbereidend- / aanvankelijk lezen. Wij maken hierbij gebruik van de vernieuwde methode Schatkist taal. In groep 3 wordt hiermee verder gegaan met de vernieuwde methode Veilig leren lezen. Vanaf de tweede helft van groep 3 tot en met groep 5 ligt de nadruk vooral op het technisch lezen. We maken hierbij gebruik van de methode Leesparade. Vanaf groep 4 is ook het begrijpend en studerend lezen belangrijk. Hiervoor gebruiken we de methode Leeszin.



Elke dag wordt er in alle groepen van groep 3 t/m 8 's morgens een kwartier leesonderwijs op het rooster gezet. Hiernaast maken we ook nog gebruik van boekenpret vanuit de bibliotheek.

Taal

Naast het maken van taallesjes neemt in ons huidig taalonderwijs het spreken en luisteren een belangrijke plaats in. U moet hierbij denken aan bijv. het houden van spreekbeurten. Ook creatief taalgebruik en het maken van werkstukken krijgt op onze school de nodige aandacht. Het taalonderwijs begint bij de kleuters met Schatkist taal. In groep 3 is het taalonderwijs opgenomen binnen de methode Veilig leren lezen. Vanaf groep vier werken wij met Zin in taal.

Rekenen

Ook bij dit vakgebied komen in de loop van de jaren allerlei verschillende vaardigheden aan de orde. Te denken valt bijv. aan optellen, aftrekken, vermenigvuldigen, geld, tijd, meten en breuken, procentberekening. Hierbij ligt vooral de nadruk op het praktisch toepassen van de rekenvaardigheden. Wij maken bij de kleuters gebruik van de methode Schatkist rekenen. Vanaf groep 3 wordt gebruik gemaakt van de methode Wereld in getallen.



Sociaal emotionele ontwikkeling

Op school werken we met kanjertraining. Kanjertraining is meer dan een sociaal emotionele methode. Het is een methodische aanpak die de hele dag te merken is op school. Steeds houden we de kanjerregels in acht, zie pagina 4.

Burgerschap en sociale integratie bevorderen we met kanjertraining, onze visie daarop: Indien de mens sterk staat in zijn eigenheid, zichzelf durft te zijn, sterk in eigen identiteit, dan is de mens beter in staat om te gaan met zichzelf en de medemens.

Dit levert een positieve bijdrage aan de maatschappij en in het bijzonder het samen leven in deze maatschappij.

Door het jaar heen behandelen we negen thema's:

1. jezelf voorstellen
2. iets aardigs zeggen
3. weet jij hoe je je voelt
4. kun jij nee zeggen
5. luisteren en vertellen
6. luisteren en samenwerken
7. vriendschap
8. vragen stellen
9. er zijn mensen die van je houden

Met als uiteindelijk doel :

- De leerlingen te leren zichzelf te presenteren, zich voor te stellen
- Zelfstandigheid van de leerling bevorderen
- Het omgaan met zelfredzaamheid
- Het komen tot samenwerking
- Vriendschappen leren onderhouden en behouden
- Het leren omgaan met emoties, die van jezelf en een ander.
- Het leren kiezen en daarvoor verantwoording dragen.
- Het aanleren van een kritische houding, kritiek kunnen geven en ontvangen
- Ja en nee kunnen zeggen opkomen voor jezelf
- Je mening vertellen (maar niet altijd)
- Het bijbrengen van verwondering en verantwoordelijkheid voor mens, natuur en milieu.
- Het aanleren van respect voor het anders zijn.
- Leren vragen stellen/belangstelling tonen, proberen een ander te begrijpen
- Leren antwoord te geven/vertellen, laat je begrijpen door een ander
- Leren vertrouwen te hebben in de toekomst, in elkaar en geloven in eigen kunnen
- Leren te stoppen met pesten
- Leren uit slachtofferrollen te stappen en het heft in eigen hand te nemen

Dit alles proberen we na te streven met alle respect voor de eigenheid van het kind, dus binnen het haalbare van het individuele kind.



Wereldoriënterende vakken

We onderscheiden verschillende vakgebieden die onder de term wereldoriëntatie vallen. Zo worden verkeer, sociale redzaamheid, gezondheidsvoorlichting en opvoeding, geschiedenis, geestelijke stromingen, maatschappelijke verhoudingen, aardrijkskunde, natuuronderwijs en techniek aangeboden. Hierbij geven we de samenhang aan en gaan we zoveel mogelijk uit van de eigen situatie. In de groepen 1 tot en met 4 worden deze vakken niet gesplitst aangeboden. In deze groepen wordt de stof thematisch behandeld.

Bij het verkeersonderwijs hechten we veel waarde aan verkeerslessen, die aansluiten bij de ervaringen van kinderen, systematisch, relevant en praktisch toepasbaar zijn. Hierbij maken we gebruik van de verkeersmethode Klaar...over!

Wij vinden het van belang dat kinderen inzicht en kennis krijgen over hun eigen land, over ander landen, andere volken en andere culturen. Tevens vinden we functionele topografie belangrijk. Vanaf groep 4 maken we gebruik van de aardrijkskundemethode Hier en daar (nieuwe versie).



Ook vinden wij het belangrijk dat kinderen zich kunnen inleven in situaties van het verleden en het heden. Dat ze belangstelling krijgen voor historische gebeurtenissen en tevens deze gebeurtenissen in de tijd/geschiedenis kunnen plaatsen. Dat kinderen leren te beseffen dat de samenleving voortdurend verandert en dat iedere verandering betrekkelijk is. Hierbij maken we gebruik van de geschiedenismethode Wijzer in de tijd.

Bij natuuronderwijs is het van belang dat kinderen de natuur om zich heen leren ontdekken en dat inzicht wordt verkregen in de relatie mens en natuur. We willen kinderen vertrouwd maken met eenvoudige natuurkundige verschijnselen uit de omgeving, hen leren een houding te verwerven van waardering voor de natuur.

We maken gebruik van de methode 'Natuurlijk' en de schooltelevisieprogramma's en hun verwerking, de verschillende lespakketten van Natuur buitengewoon.

NME

Het Regionaal Centrum voor Natuur - en Milieu - Educatie Doetinchem en omstreken (NME) organiseert activiteiten ten behoeve van alle scholen voor primair onderwijs. Opzet is dat de kinderen nauwer betrokken worden bij de natuur en hun totale leefomgeving. De leerkrachten worden op verzoek voorzien van materialen en advies omtrent het schoolprogramma natuuronderwijs en wereldoriëntatie. Gewerkt wordt met een jaarprogramma met wisselende activiteiten waarop leerkrachten zich met hun klas kunnen inschrijven. De activiteiten bestaan uit:

- Lesactiviteiten en excursies, bijvoorbeeld: kleuren in de natuur, hoe dieren wonen, zintuigen enz.
- Materiaalzendingen, enkele onderwerpen zijn: van graan tot brood, voorjaarstakken, bollen en knollen enz.
- Leskisten en ontdekdozen
- Andere faciliteiten zoals microscopen, verrekijkers, loepjes e.d. die geleend kunnen worden.

Ook onze school maakt gebruik van de diensten van het regionaal NME centrum om de lessen natuuronderwijs op een meer praktische en concrete wijze vorm en inhoud te geven.



Engels

In groep 7 en 8 wordt Engels gegeven. We willen dat de leerlingen vaardigheden ontwikkelen, waarmee zij deze taal op een eenvoudige wijze kunnen gebruiken als communicatiemiddel. Hierbij maken we gebruik van de methode Hello world.

Expressieactiviteiten



Onder expressieactiviteiten vallen verschillende deelgebieden:

- * Dramatische vorming : bijv., toneelspel, zangspelen, poppenkast, creatief taalgebruik.
- * Muzikale vorming. Hierbij wordt gebruik gemaakt van een methode, instrumenten, geluidsapparatuur, liedbundels etc.
- * Beeldende vorming. We proberen zoveel mogelijk aan te sluiten bij de belevingswereld van het kind. Hierbij maken we gebruik van verschillende materialen en technieken.
- * Dansante vorming. Hierbij onderscheiden we o.a. vrije dans, mime, zangspelen en volksdans.

Voor alle groepen proberen we één keer per schooljaar samen met de andere scholen in de gemeente Oude IJsselstreek schoolvoorstellingen te laten zien en een project aan te bieden, dit in samenwerking met Edu Art Gelderland (Stichting ondersteuning kunst en cultuureducatie) en de gemeentelijke culturele commissie.

Lichamelijke opvoeding

In de groepen 1 en 2 worden elke dag bewegingsactiviteiten gedaan. Bij mooi weer gebeurt dit voornamelijk buiten, bij minder goed weer kan er gebruik worden gemaakt van het speellokaal.

In de groepen 3 tot en met 8 wordt per week anderhalf uur gymnastiek gegeven. In de groepen 6 t/m 8 worden deze lessen verzorgd door een vakleerkracht. Voor groep 7 en 8 vinden er verschillende sporttoernooien plaats. Naast het leren kennen van verschillende spelen, toestellen etc. vinden we het ook heel belangrijk dat de kinderen zich medeverantwoordelijk voor de ander voelen en goed kunnen samenwerken. De groepen 3 en 4 krijgen hiernaast ook nog schoolzwemmen aangeboden.

Godsdienstige vorming



Onze school gebruikt de methode Trefwoord. Hierin worden verhalen uit de Bijbel en lessuggesties aangegeven, ook met betrekking tot sociaal emotionele zaken, ofwel de omgang met elkaar. Trefwoord thema's sluiten vaak goed aan bij Kanjertraining en worden zoveel mogelijk aan elkaar gekoppeld.

Daarnaast maken we gebruik van liedbundels, tv programma's en lesmateriaal

over de verschillende wereldgodsdiensten. We beginnen de dag met een lied en/of gebed. De groepen 4 t/m 8 houden een maandopening. Hierin wordt samen gepraat, gezongen en nagedacht over een bepaald thema.

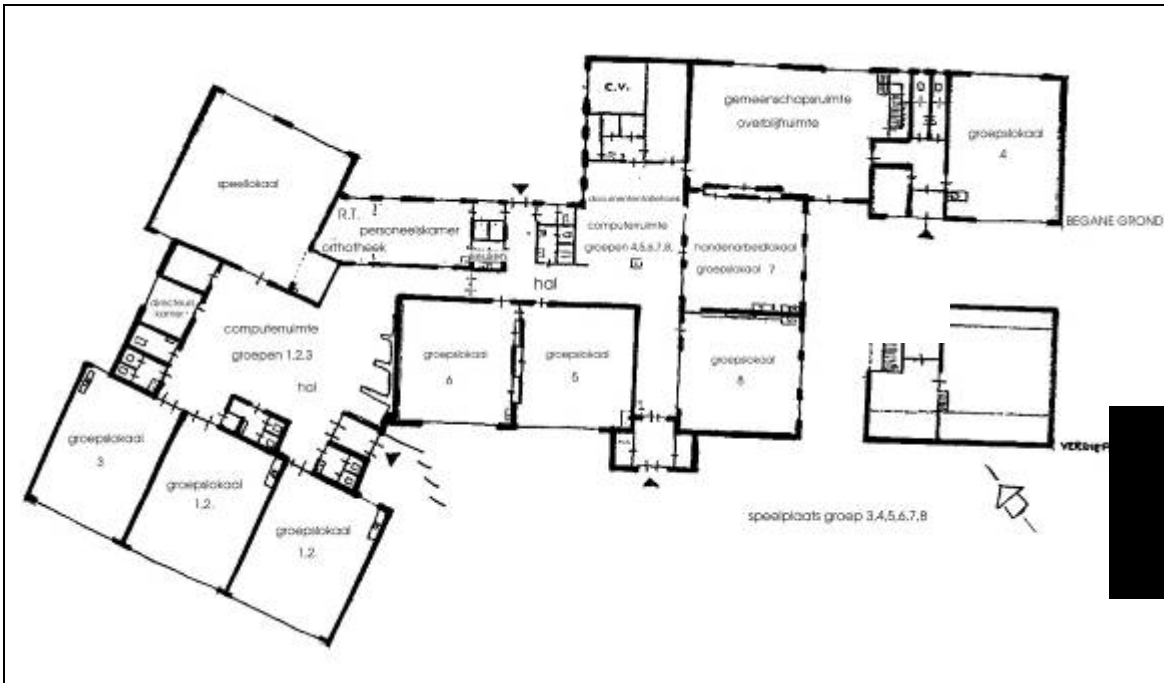
De groepen 1 t/m 3 houden i.p.v. de weeksluiting sinds 2007 een circuit. De leerlingen worden dan door elkaar in groepjes verdeeld en schenken dan aandacht aan een thema, b.v. herfst, Kerstmis, Pasen, enz. Er vinden dan gezamenlijke activiteiten plaats. Kinderen helpen elkaar waar nodig, overleggen en



luisteren samen.

3.3 Speciale voorzieningen in het schoolgebouw

Plattegrond



Documentatiecentrum

Onze school beschikt over een documentatiecentrum waarvan de leerlingen gebruik kunnen maken bij het voorbereiden van spreekbeurten en werkstukken. We maken gebruik van een wisselcollectie van Biblioservice Gelderland.

Iedere leerkracht zoekt voor zijn groep een aantal boeken uit, die individueel in de groep worden gelezen. We willen hiermee het lezen stimuleren en de leerlingen in aanraking te brengen met "goede" literatuur.

Computerfaciliteiten

In de documentatieruimte en in de gemeenschapsruimte van de onderbouw staan computers opgesteld. Middels een rooster kunnen de groepen 1 t/m 8 gebruik maken van de computers. Ieder lokaal is voorzien van een digitaal schoolbord.

De ICT-activiteitencoördinator coördineert het gebruik van de computers en de digitale schoolborden.

Handenarbeidruimte en overblijfruimte

De school beschikt over een handenarbeidlokaal.

De overblijfruimte bevindt zich in de gemeenschapsruimte van de bovenbouw.

Het overblijven wordt door opgeleide en gecertificeerde overblijfmoeders verzorgd.





Speellokaal

Bij de groepen 1 en 2 wordt bij slecht weer elke dag bewegingsonderwijs gegeven in de speelzaal. Er wordt gegymd op blote voeten en in hemd en onderbroek. Gymschoenen zijn toegestaan, maar dan wel schoenen zonder veters!

Tijdens de gymlessen is het ook veiliger geen sieraden, zoals kettingen e.d. te dragen.

Orthotheek

In de orthotheek van onze school staan diverse leer- en hulpmiddelen die we gebruiken voor leerlingen die extra aandacht c.q. hulp nodig hebben bij het leerproces.

Gemeenschapsruimten

De gemeenschapsruimten worden door alle groepen gebruikt voor diverse gezamenlijke activiteiten, bijvoorbeeld de maandopening, t.v- lessen, circuitmiddagen, zelfstandig werken of werken in groepjes.

Schoolplein

Het schoolplein is gesplitst in twee gedeelten. Het gedeelte aan de linkerzijde van de zandbak is voor de kinderen van de onderbouw. Het andere gedeelte is voor de kinderen van de midden- en bovenbouw. Groep 7 en 8 mogen op het veld achter de school.



4 DE ZORG VOOR KINDEREN

4.1 De aanmelding van nieuwe leerlingen

Aanmelding en toelating



Ruim voor de datum waarop uw kind vier jaar wordt kunt u uw kind al aanmelden op onze school.

U bent bij ons van harte welkom voor deze aanmelding, voor informatie of eventueel voor een kijkje binnen de school. U krijgt dan van ons een schoolgids, waarin u alle belangrijke gegevens over onze school kunt lezen, een schoolkrant en het aanmeldingsformulier.

Wilt u daarvoor wel even contact met ons opnemen? Bij een geplande afspraak met juf Anita Luimes, kan zij ruim de tijd voor u nemen.

U kunt natuurlijk ook eerst de informatie over onze school aanvragen en daarna een kijkje nemen.

Uw kind mag, indien u het heeft aangemeld en is ingeschreven, als het 4 jaar is op school beginnen. Daarvoor mag het twee keer komen kijken. We maken van tevoren een afspraak wanneer uw



kind kan komen kennismaken.

Hij/zij kan dan alvast wennen aan de leerkracht en de groep. Na inschrijving stuurt de peuterspeelzaal ons een overdrachtsverslag.

Kinderen, die al eerder een school hebben bezocht, worden aangemeld bij de IB-er. Hiervoor hanteren wij een door de school afgesproken plaatsingsprocedure.

Formeel berust de beslissing over toelating van leerlingen bij het bevoegd gezag, conform de wettelijke regelingen.

Na een eerste oriënterend gesprek gaan wij over tot het inwinnen van informatie bij de school van herkomst, uiteraard in overleg met de ouders/ verzorgers. Nadat tot definitieve plaatsing is besloten, is de vertrekkende school verplicht een bewijs van uitschrijving en de ontvangende school een bewijs van inschrijving uit te wisselen. Tevens dient de school van herkomst voor een onderwijskundig rapport te zorgen, waardoor optimale aansluiting wordt bevorderd.



De verplichting om een kind als leerling van een school te laten inschrijven begint op de dag waarop de leeftijd van vijf jaar is bereikt. Het is op onze school, zoals wellicht overal, de regel dat de kinderen vanaf hun vierde jaar naar school gaan.

TOELATING LEERLINGEN MET EEN HANDICAP

Om het mogelijk te maken dat kinderen in hun eigen woonomgeving onderwijs kunnen volgen wil de overheid middels het begrip leerlinggebonden financiering (de rugzak) basisscholen in de gelegenheid stellen kinderen met een handicap op te vangen. Zowel de school als de ouders moeten er van overtuigd zijn dat voldoende adequate en deskundige hulp geboden kan worden om het kind op een verantwoorde wijze te kunnen begeleiden. Hiervan moeten wij zeker zijn alvorens toelating kan plaatsvinden.

Binnen onze school werken we al vele jaren met kinderen, in de groepen, die een handicap hebben.

Dit vraagt van de school, de leerkrachten en de medeleerlingen de nodige aanpassingen. Toch zijn onze ervaringen dermate positief, dat we er ons als school voor open stellen.

DIDACTISCH KLIMAAT

Kinderen met "een rugzak" vragen vaak een aangepast leerstofaanbod. Dit is een gegeven waar we op school mee bekend zijn en ervaring mee hebben. Toch dienen we ook hier de grenzen van het haalbare te bewaken omdat er ook andere kinderen in de groep zitten die de hun toekomstige aandacht verdienen. Aanpassing van het leerstofniveau en de einddoelen zijn voor ons bekende zaken, maar dienen goed bewaakt te worden, want voor deze rugzak kinderen geldt ook steeds: Hoge verwachtingen koesteren omdat zij ook dienen te presteren met hun toegemeten capaciteiten. De school moet duidelijk in beeld brengen welke consequenties er zijn als er positief wordt beslist over een aanvraag tot plaatsing van een kind.

De ouders melden het kind aan op school. Hierin geven de ouders aan met welke handicap hun zoon of dochter kampt. De school meldt de ouders welke procedure de school heeft opgesteld. De procedure bestaat uit:

- oriënterend gesprek met ouders
- een gesprek van directie en intern begeleider
- het formuleren van een voorstel
- het horen van het team
- het nemen van een besluit door de directie
- het formeel schriftelijk melden van het besluit aan de ouders.

Uiteraard kunnen ouders nadat het besluit in een gesprek is toegelicht, bezwaar aantekenen bij het bevoegd gezag.



Bij de aspecten die gewogen gaan worden bij de toelating zullen we in elk geval letten op:

- Eventuele aanpassingen aan het gebouw: welke zijn nodig en zijn hiervoor de benodigde middelen te verkrijgen?
- Kunnen we straks beschikken over extra formatie of gelden via de rugzakfinanciering?
- Kunnen we de benodigde externe hulp binnen halen en is deze te financieren?
- Heeft het kind een voldoende niveau voor wat de leerbaarheid betreft zodat we dit binnen het basisonderwijs kunnen hanteren?
- Zijn er mogelijkheden om de leerling in de groep op te nemen zonder al te grote gevolgen voor de overige leerlingen?

PEDAGOGISCH KLIMAAT

Voor elk kind dient plaats te zijn, elk kind is uniek, met zijn/haar mogelijkheden en onmogelijkheden. Dit laatste heeft ook zijn grenzen omdat het nooit ten koste mag gaan van de veiligheid van andere kinderen. Het unieke van elk kind wordt onderschreven en ook nagestreefd, maar heeft ook met de duidelijke grenzen van leerlingen en leerkrachten te maken. De pedagogische benadering houdt ook in dat er ruimte moet zijn voor differentiatie op het gebied van beperkingen van het kind. Acceptatie van het kind betekent wel dat ook steeds de grenzen zullen moeten worden bewaakt van wat kan en wat past binnen het totale pedagogische klimaat in de groep en de school.

4.2 HET VOLGEN VAN DE ONTWIKKELING VAN DE KINDEREN IN DE SCHOOL

Van iedere leerling wordt een dossier bijgehouden. Daarin worden gegevens opgenomen over de leerlingbesprekingen, gesprekken met ouders, observaties, speciale onderzoeken, handelingsplannen en toets-rapportgegevens van de verschillende jaren. De internbegeleider beheert de dossiers. Deze dossiers zijn strikt vertrouwelijk. De ouders hebben het recht van inzage. Wanneer informatie in het leerlingdossier feitelijk onjuist is, onvolledig of niet ter zake doet, kunnen ouders vragen om rectificatie. De school volgt hiermee de voorschriften van het CBP (College Bescherming Persoonsgegevens.) Zie voor meer informatie op de website van ACCENT: www.accentcholengroep.nl/ouders

De internbegeleider houdt leerlingbesprekingen met het hele team, met de verschillende bouwen en met groepsleerkrachten afzonderlijk

In de gesprekken wordt gebruik gemaakt van:

- Invulformulieren
- Schriftelijke observaties
- Cito toetsen
- AVI toetsen
- Methode gebonden toetsen.

Internbegeleider

De interne begeleider heeft een gedelegeerde verantwoordelijkheid voor de totale leerlingenzorg. In de praktijk betekent dat, dat zij het overzicht heeft van alle ontwikkelingen met betrekking tot leerlingen binnen onze gehele school. Dit doet de interne begeleider door middel van groepsbesprekingen/leerlingbesprekingen. Verder onderhoudt zij de contacten met het samenwerkingsverband en in te schakelen hulpverlenende instanties.

De groepsleerkrachten blijven zelf verantwoordelijk voor de begeleiding van de leerlingen en de overdracht van en naar het volgende leerjaar .

De internbegeleider zorgt voor:



- Bespreken van hulp aan individuele leerlingen met collega's en/of ouders
- Helpen bij het opstellen van handelingsplannen en het evalueren daarvan in samenwerking met de groepsleerkracht
- Overleg voeren met de schoolbegeleider en de leerlingbegeleider
- Het onderhouden van contacten met het speciaal basisonderwijs
- Het onderhouden van contacten in het kader van WSNS
- Het bijhouden van de orthotheek
- Het beheren van het leerling-dossier
- Het onderhouden van contacten met de schoolarts en andere medische instanties
- Het bespreken van leerling-overzichten tijdens vergaderingen
- Het bijwonen van clustervergaderingen van internbegeleiders van het samenwerkingsverband
- Het vastleggen van gesprekken (ouders – groepsleerkrachten)
- Het afnemen van aanvullende toetsen en het observeren van kinderen
- Het maken van aangepaste programma's samen met de groepsleerkracht
- Klassenconsultaties

Op onze school wordt gewerkt met een leerlingvolgsysteem (LVS). Het is een hulpmiddel om op een systematische manier de vorderingen van de leerlingen over een langere periode in kaart te brengen.

Voor sociaal- emotionele ontwikkeling hanteren we het volgsysteem Viseon van het Cito, daarnaast maken we gebruik van kijklijsten en observatielijsten. Wij zijn hierdoor in staat vast te stellen of de ontwikkeling van de leerlingen naar wens verloopt.

Ook wordt gebruik gemaakt van de volgende toetsen:

- ruimte en tijd, groep 1 en 2
- taal voor kleuters, groep 1 en 2
- incidenteel ordenen of begrippentoets groep 1 en 2
- begrijpend lezen, groep 3 t/m 8
- technisch lezen, groep 3 t/m 6, individueel groep 7/8
- lees-tempo toets, groep 3 t/m 7
- taalschaal, groep 4 t/m 8
- spellingvaardigheid, groep 3 t/m 8
- woordenschat, groep 3 t/m 8
- rekenen en wiskunde, groep 3 t/m 8
- entreetoets voor groep 6 en 7
- eindtoets Cito, groep 8

Uitleg cito scores:

A: goed, B: voldoende tot goed, C: matig tot voldoende, D: matig tot onvoldoende, E: onvoldoende
Hierdoor is het mogelijk de leerstof op het niveau van de leerling af te stemmen, de leerling extra hulp te bieden, of een onderdeel van het onderwijsprogramma te verbeteren.

Met het leerlingvolgsysteem krijgen we tevens een goed beeld van de kwaliteit en de doelmatigheid van ons onderwijs.

Voor leerlingen die extra hulp nodig hebben, zijn speciale uren beschikbaar. Wanneer er binnen de groep kinderen zijn die extra begeleiding nodig hebben zal de lb-er onderzoeken of er in hulpgroepjes extra instructie en/of oefening gegeven kan worden om bepaalde leerstofonderdelen onder de knie te krijgen. Als uw kind hiervoor in aanmerking komt wordt u daarvan op de hoogte gesteld.

Ook proberen we de kinderen binnen de groep te helpen d.m.v. adaptief onderwijs. Dat wil zeggen dat er



binnen de groep de mogelijkheid is om kinderen op hun eigen niveau te laten werken.

Met de ouders van de leerlingen van groep 1 t/m 8 wordt twee of drie keer per jaar een tien minuten gesprek gehouden, waarin gesproken wordt over de vorderingen van de kinderen.

Deze vorderingen worden ook weergegeven in een rapport, dat twee keer per jaar verschijnt. Vanaf groep 6 worden voor sommige vakken de vorderingen ook in cijfers weergegeven.

Als u behoefte heeft aan een gesprek tussendoor kunt u altijd een afspraak maken.

Ook kunt u aangeven of u graag een huisbezoek wilt. Bij groep 2 wordt in februari geen 10-minuten gesprekken gedaan, maar 15-minuten gesprekken.

4.3 SPECIALE ZORG VOOR KINDEREN MET SPECIFIEKE BEHOEFTE

Ieder kind krijgt de zorg die het nodig heeft, het normale lesprogramma. Wanneer er met kinderen leer- of gedragsproblemen zijn wordt er extra naar gekeken. Er kan een onderzoek volgen. Er worden dan speciale toetsen afgenomen of observaties verricht in de groep.

Voordat een dergelijk onderzoek plaats vindt, wordt altijd eerst met de ouders over de problemen gesproken en wordt om toestemming gevraagd voor het onderzoek.

De interne begeleider gaat samen met de groepsleerkracht een "hulpplan" ontwikkelen. Bij het uitvoeren van het hulpplan ofwel handelingsplan verlaat het kind het normale lesprogramma en worden de ouders geïnformeerd.

Binnen de school zijn de volgende mogelijkheden tot hulp bieden aanwezig:

1. Hulp door groepsleerkracht binnen de klas.
2. Hulp door remedial teacher buiten de klas.

Het is ook mogelijk dat de interne begeleider ondersteuning van buitenaf inschakelt.

Deze hulp kan komen van:

1. Onze Orthopedagogische dienst van Accent.
2. Onderwijsbegeleidingsdienst "IJsselgroep Iselinge" in de persoon van de leerlingbegeleider of schoolbegeleider en/of de orthopedagoog.
3. G.G.D. w.o. de schoolarts of jeugdverpleegkundige.
4. Ambulant begeleider van het speciaal onderwijs.
5. Schoolmaatschappelijk werk.

Het één en ander is afhankelijk van het feit of het leerproblemen betreft, lichamelijke problemen of sociaal-emotionele problemen.

Regelmatig vindt een evaluatie plaats om te zien of de hulp bijgesteld, uitgebreid of afgesloten kan/moet worden.

Alle bovenstaande onderzoeken, handelingsplannen en evaluaties worden na contact met of in aanwezigheid van de ouders afgehandeld.

Mocht de boven beschreven hulp niet voldoende resultaat geven, dan kan overgegaan worden tot aanmelding bij de PCL (Permanente Commissie Leerlingenzorg) die beoordeelt of plaatsing van een kind op een school voor speciaal basisonderwijs gewenst en mogelijk is.

Andere mogelijkheden tot plaatsing en verwijzing zijn: doubleren, mogelijkheid om een groep over te slaan, speciale opvang van hoogbegaafden en verwijzing naar een andere basisschool.

Voor de meer en hoogbegaafden is een zorglijn aanwezig bij ons op school.

Door observatie- en toetsresultaten kan de leerkracht aan de I.B.-er doorgeven hoe de leerling functioneert.

Ook ouders signaleren in de situatie buiten de school. Zowel door de groepsleerkracht als door de ouders



wordt een checklist ingevuld. De I.B. -er bekijkt alles en samen zal de zorg voor deze leerlingen worden besproken.

Door verschillende plustaken in rekenen taal, lezen, extra verrijkingsstof, het maken van een werkstuk, enz. proberen we de leerling op zijn eigen niveau te laten werken.

Een leerling met extra werk mag in overleg met de leerkracht zonder uitleg en/of naar eigen inzicht beginnen aan zijn/haar klassenwerk, zodat er meer tijd overblijft voor verdiepings- of verrijkingsstof. Er wordt gewerkt met een weektaak.

Ook is het mogelijk om een groep over te slaan. Dit zal altijd gebeuren na overleg met ouders, groepsleerkracht, I.B. -er en een deskundige van 'IJsselgroep Iselinge'.

De Orthopedagogische diens van Accent

ACCENT heeft een eigen orthopedagogische dienst (OPD). De OPD is werkzaam vanuit de speciale basisschool nieuwHessen in Aalten. Twee orthopedagogen en een psychodiagnostisch medewerker zijn werkzaam binnen deze dienst die vanuit nieuwHessen ook secretariael wordt ondersteund. ACCENT legt met haar OPD korte lijnen naar haar scholen, waar het gaat om de leerlingenzorg.

De OPD is er voor alle hulpvragen betreffende de leerlingenzorg. De hulpvraag kan:

- kind gerelateerd
- leerkracht gerelateerd
- intern begeleider gerelateerd zijn.

Voor kind gerelateerde hulpvragen brengt de leerkracht, eventueel samen met de intern begeleider, het didactisch en sociaal emotioneel functioneren van een kind in beeld. Daarnaast worden de belemmerende en compenserende factoren genoemd. Deze kunnen zichtbaar zijn bij het kind, de leerkracht en de omgeving. De verwachte ontwikkeling van het kind wordt op grond van deze gegevens vastgesteld. De orthopedagoog bepaalt samen met de leerkracht en de ouders wat de vervolgstap moet zijn. Dit kan b.v. een psychodiagnostisch onderzoek, een observatie, een gesprek of een dossieranalyse zijn. De psychodiagnostisch medewerkster wordt voor een onderzoek ingeschakeld door de orthopedagoog. De psychodiagnostisch medewerkster zal alle onderzoeken verrichten. Wanneer nodig wordt aanvullend onderzoek en/of observaties verricht door één van de orthopedagogen. De orthopedagoog adviseert over het vervolgtraject. Dit traject kan een behandeling of handelingsgericht advies t.b.v. de leerkracht zijn.

Voor de leerkrachtgerelateerde hulpvraag is het nodig om meer te weten van de groep. Om hier inzicht in te krijgen beschrijven de intern begeleider en de leerkracht ieder afzonderlijk het probleem. Vervolgens vinden er observaties en gesprekken plaats. De adviezen zijn handelingsgericht en direct te gebruiken in de groep.

Voor de intern begeleider gerelateerde hulpvraag stelt deze zelf een agenda op. De orthopedagoog heeft hier een adviserende en/of coachende taak.

Soms is het nodig om aanvullend onderzoek te verrichten om zo een completer beeld te krijgen van de hulpvraag van het kind. Het antwoord kan daardoor beter, verfijnder geformuleerd worden. Om dit te realiseren werkt de OPD samen met een aantal specialisten. De OPD kan gebruik maken van de deskundigheid van:

Gerien van der Stam, GZ-psycholoog in Winterswijk,
Marlies Cohen, speltherapeut in Ruurlo
Lan Swie Liem en Danny Kempinga, fysiotherapeuten in Aalten
Jolène Steverink, logopedist in Silvolde



De GZ-psycholoog heeft een adviserende rol ten behoeve van de orthopedagogen. Aanvullend onderzoek door een logopedist, een fysiotherapeut en speltherapeut is mogelijk op advies van de orthopedagoog. Op deze wijze kan er handelingsgerichte diagnostiek uitgevoerd worden. Dit vormt de basis voor het dagelijks, handelingsgericht werken in de groep.

4.4 Het samenwerkingsverband Brevoordt

Sinds 1992 zijn alle basisscholen en speciale scholen voor basisonderwijs in Nederland verplicht tot het samenwerken met elkaar rond het thema *het ondersteunen van kinderen met een onderwijshulpvraag*. Onze school is aangesloten bij het samenwerkingsverband Brevoordt. In dit samenwerkingsverband werken alle scholen uit Groenlo, Winterswijk, Aalten, Dinxperlo en een aantal scholen uit Varsseveld, Lichtenvoorde en Oude IJsselstreek met elkaar samen.

Het samenwerkingsverband heeft haar eigen bestuur en er werken een aantal medewerkers met diverse taken naar de scholen binnen het verband.

Het hoofddoel van het samenwerkingsverband is het ondersteunen van de scholen in het realiseren van een zo breed mogelijk en verantwoord onderwijsaanbod naar kinderen, die extra aandacht nodig hebben om tot een optimale ontwikkeling te komen.

Die ondersteuning kan op verschillende manieren plaatsvinden en sluit aan op de vragen die de scholen hebben. Veel van die vragen hebben direct te maken met het lesgeven op school (nascholing, externe begeleiders, studiedagen ed.). In een aantal andere gevallen wordt ook u als ouder heel nadrukkelijk gevraagd mee te denken en mee te werken.

Dat is het geval als er sprake is van:

- de inzet van de schoolmaatschappelijk werker
- een aanmelding bij de Permanente Commissie Leerlingenzorg (P.C.L.)
- een aanmelding bij het Jeugdzorg Advies Team (J.A.T.)

Hieronder worden de taken van de P.C.L. en J.A.T. verder toegelicht

Wilt u meer weten over het functioneren van het samenwerkingsverband, dan kunt u altijd contact opnemen met de leerkracht van uw zoon of dochter, of met de interne begeleider of directeur van onze school. U kunt ook rechtstreeks bellen met het secretariaat van het samenwerkingsverband, dat op alle werkdagen (behalve de vrijdagmiddag en een aantal woensdagmiddagen) bereikbaar is onder telefoonnummer 0543-512593.

Gewerkt wordt aan de website van het samenwerkingsverband. De verwachting is, dat per 1 oktober 2009 het grootste deel van de informatie via internet beschikbaar is.

De contactgegevens van het samenwerkingsverband:

naam : St. s.w.v. Brevoordt
postadres : postbus 391 7100 AJ Winterswijk
bezoekadres : Morsestraat 21a 7101 JA Winterswijk
Telefoon : 0543-512593
Email : info@swvbrevoordt.nl
website : www.swvbrevoordt.nl

De Permanente Commissie Leerlingenzorg (PCL)

In het samenwerkingsverband is een commissie ingesteld die bestaat uit:

- een orthopedagoog,
- een schoolarts,
- een vertegenwoordiger van het basisonderwijs,
- een vertegenwoordiger van het speciaal basisonderwijs
- een medewerker van het samenwerkingsverband (voorzitter)



Als binnen onze school alles is gedaan voor uw zoon of dochter, maar toch pleit dat er meer nodig is, kunnen wij samen met u de aanmelding doen bij de PCL.

Door de commissieleden wordt dan meegekeken naar de hulpvraag van de leerling om te helpen zoeken naar het juiste pedagogische en onderwijskundige aanbod voor deze leerling. In principe zal geprobeerd worden om dat specifieke aanbod op onze school uit te voeren.

Pas als blijkt, dat het niet mogelijk is om het juist afgestemde aanbod op onze school (of een andere basisschool in de buurt) voor uw zoon of dochter te realiseren, kunt u samen met ons een aanmelding doen met het verzoek tot plaatsing op een speciale school voor basisonderwijs in het samenwerkingsverband.

Mocht ook de speciale school voor basisonderwijs dit aanbod niet kunnen bieden, dan kunnen we gaan werken aan een verwijzing naar het speciaal onderwijs.

Het wel of niet afgeven van een beschikking voor de speciale basisschool is een wettelijke taak voor de P.C.L. Dat betekent, dat het samenwerkingsverband daar heldere criteria voor heeft geformuleerd, er een duidelijke procedure voor is uitgezet, er een klachtenprocedure ingericht is en u bezwaar kunt aantekenen tegen de gedane uitspraak. Informatie hierover vindt u straks op de website, of kunt u krijgen na een telefoontje met het secretariaat.

Het Jeugdzorg Advies Team

Sinds 2006 is er binnen het samenwerkingsverband een Jeugdzorg Advies Team (J.A.T.) werkzaam. Samen met school kunt u daar een aanmelding doen als er bij uw zoon of dochter sprake is van een vraagstelling rond de sociaal-emotionele ontwikkeling.

Soms hebben kinderen problemen, waardoor het op school niet zo goed met ze gaat. Ze zijn bijvoorbeeld erg druk in de klas, of hebben vaak ruzie met andere leerlingen. Ze zijn heel stil en teruggetrokken of hebben geen vriendje of vriendinnetje. Ook kunnen ze last hebben van problemen in het gezin. Angst, verdriet of machteloosheid komen vaak tot uiting in hun gedrag.

Op school zullen we zo snel mogelijk bekijken wat de oorzaak van de moeilijkheden is en met u overleggen wat de beste aanpak is. Soms is een oplossing niet gemakkelijk te vinden en hebben de kinderen een ander soort hulp nodig dan de school zelf kan bieden. De school kan in zo'n situatie met uw toestemming contact opnemen met het Jeugdzorgadviesteam (JAT).

Na een zorgvuldige intakeprocedure (gesprek op school en bij u thuis) volgt de bespreking in het JAT-team. In dat team werken deskundigen uit verschillende organisaties (Sensire Algemeen Maatschappelijk Werk, Bureau Jeugdzorg, de GGD, de onderwijs begeleidingsdienst IJsselgroep/Iselinge en het s.w.v. Brevoordt) met elkaar samen.

Het zijn maatschappelijk werkenden, gedragsdeskundigen, jeugdartsen en daar waar nodig andere deskundigen. Het JAT bespreekt de gesignaleerde problemen, stelt een plan van aanpak op (dat als advies met u wordt doorgesproken) en verwijst daar waar nodig door naar een instelling die de gewenste hulp kan uitvoeren.

Net als bij de PCL geldt, dat er zorgvuldige procedures zijn, privacy gewaarborgd is en er een klachtenprocedure beschikbaar is.

Bereikbaarheid

De papieren voor een J.A.T. aanmelding liggen bij ons op school. Mocht u meer informatie over het J.A.T. willen hebben, raadpleegt u dan de website van het J.A.T. die u op internet vindt onder www.jeugdzorgadviesteam.nl.

Wilt u telefonisch contact, belt u dan naar het secretariaat van samenwerkingsverband (0543-512593).



4.5 DE BEGELEIDING VAN DE OVERGANG VAN KINDEREN NAAR HET VOORTGEZET ONDERWIJS



De ouders en leerlingen worden voorgelicht door middel van informatiemateriaal dat door de scholen voor voortgezet onderwijs en het ministerie wordt aangereikt.

Het voortgezet onderwijs houdt een informatieavond in samenwerking met de Maranathaschool waarvoor de leerlingen van groep 8 en hun ouders worden uitgenodigd.

Er is een individueel schoolkeuzegesprek en er wordt in schoolverband een bezoek aan een school voor voortgezet onderwijs gebracht.

De leerlingen en ouders worden attent gemaakt op de open dagen die door het voortgezet onderwijs worden georganiseerd.

Bij aanmelding bij het voortgezet onderwijs worden de volgende documenten meegestuurd en eventueel besproken met de coördinator van de basisvorming:

- Inlichtingenstaat leerling
- Het schooladvies
- Uitslag eindtoets Cito
- De schoolkeuze van de ouders
- De extra gegevens van de zorgleerling

Voor kinderen die in aanmerking komen voor leerweg ondersteunend of praktijkonderwijs moet een speciale aanvraag worden ingediend. Ook worden er van tevoren testen afgenomen. Het kind kan dan in aanmerking komen voor plaatsing in een kleine groep. Het voortgezet onderwijs verzorgt dan een aanmelding bij de RVC voor voortgezet onderwijs.

Als het kind enige tijd op het voortgezet onderwijs is, worden met de coördinator de vorderingen van het kind geëvalueerd. Regelmatig wordt een overzicht van de rapporten ontvangen.

4.6 ANDERE ACTIVITEITEN VOOR KINDEREN

Schoolreizen en kamp

Elk jaar gaan de groepen 1 t/m 6 op schoolreis en de groepen 7 en 8 op schoolkamp. Contant betalen mag, maar makkelijker is het om het op de bankrekening van de school te storten. Hierover krijgt u te zijner tijd nog nadere informatie.

Schoolsporten

De sporttoernooien voor groep 7 en 8 waaraan in schoolverband wordt meegedaan zijn: voetbal, dammen, softbal, kastie, zwemmen, handbal en atletiek. Met uitzondering van het damtoernooi vinden deze activiteiten plaats onder schooltijd.



Schoolvoorstellingen

Voor alle groepen proberen we één keer per schooljaar samen met de andere scholen in de gemeente Oude IJsselstreek, schoolvoorstellingen te organiseren. Aan de orde komen verschillende kunstzinnige disciplines zoals: drama, muziek, dans, literair, toneel, audiovisueel en beeldend. Jaarlijks worden de activiteiten op gemeentelijk niveau vastgesteld.

Folders

Er komen regelmatig folders binnen van verenigingen of andere instanties. Wij vertellen de kinderen wat er is binnen gekomen en leggen dit op een centrale plek, zodat ze zelf kunnen beslissen of ze dit willen meenemen.

Verjaardagen personeel en leerlingen

Personeelsverjaardagen worden per groep gevierd. U wordt door middel van een briefje of door de oudere groepen mondeling hierover geïnformeerd. Uit de ouderbijdragen worden de cadeaus bekostigd. Er wordt dus geen extra bijdrage gevraagd. Iedereen binnen de hele school wordt getrakteerd op zo'n feestdag. Kinderen hoeven geen extra drinken of fruit mee te nemen op de feestdag van hun juf of meester. Kinderen mogen op hun verjaardag trakteren in hun eigen groep en in de pauze de meesters en juffen. We bevelen een gezonde traktatie aan. Uitnodigingen voor het kinderfeestje mogen niet op school worden uitgedeeld, dit om teleurstellingen bij kinderen te voorkomen die niet mogen komen. We verzoeken u deze per post te versturen of zelf rond te brengen.

Schoolfotograaf

Eenmaal in de twee jaar komt de schoolfotograaf om leuke foto's te maken van uw kind(eren) en van de klas. Het pakket bestaat uit portretfoto's in verschillende formaten en een groepsfoto.

Schoolfeest

Ieder jaar wordt er door een speciale commissie een schoolfeest georganiseerd in de voorlaatste week van het schooljaar. Dit is een gezellig samenzijn voor en met kinderen, ouders en leerkrachten.

Blokfluiten en AMV

Onder leiding van een deskundig instructeur wordt, in samenwerking met de plaatselijke muziekverenigingen, gelegenheid voor blokfluitles geboden. Wanneer leerlingen hiervoor interesse hebben kunnen zij zich via school opgeven. In overleg zal besproken worden wanneer ze kunnen beginnen.

Verkeersdiploma

In groep 8 wordt de verkeersvaardigheid getoetst door middel van de landelijke verkeersproef, die wordt georganiseerd door VVN.

Er vindt zowel een theoretische als een praktische toets plaats, waardoor de leerlingen in het bezit kunnen komen van het verkeersdiploma.



Excursies

In de loop van het schooljaar worden voor de diverse groepen excursies georganiseerd die afgestemd zijn op de belevingswereld van het kind en aansluiten bij een bepaald onderwerp in de groep.

Avondvierdaagse

Elk jaar kunnen de kinderen vanaf groep 3 deelnemen aan de avondvierdaagse. De organisatie hiervan is in handen van het bestuur van de oudervereniging. Inschrijving gebeurt via school.

Optochtwagen

Door de optochtcommissie wordt er elk jaar een optochtwagen gebouwd voor het plaatselijke A.O.V. feest in augustus.

De kinderen die in het nieuwe schooljaar in groep 1 en 2 zitten mogen op de wagen.

Musical

Aan het eind van elk schooljaar voeren de kinderen van groep 8 een musical op. De ouders van deze kinderen kunnen de musical zien op de afscheidsavond. Alle leerlingen en oud-leerlingen bekijken de musical op de dag erna.

Sinterklaas

Dit feest wordt ieder jaar met de kinderen in de groep gevierd.

Ieder kind krijgt uit de ouderbijdrage een cadeau.

Kerst

Elk jaar vieren we het kerstfeest in de Grote of Laurentiuskerk. De ouders worden hierbij uitgenodigd, in verband met de mogelijke onrust voor de deelnemende kinderen adviseren wij u geen jongere broertjes en zusjes mee te brengen.

De kinderen krijgen een kerstboek. Voor de kinderen van de groepen 1 en 2 mogen de ouders het boek uitzoeken. De kinderen van de groepen 3 t/m 8 mogen zelf hun boek uitzoeken. De kinderen mogen op school geen kerstkaarten uitdelen. Met de hele klas maken we een kerstwens voor elkaar.

Pasen

Ieder jaar vindt er een paasviering plaats op school, waarbij we tevens samen een paasmaaltijd nuttigen. De middagschooltijd wordt middels een continuooster aan de ochtend gekoppeld, zodat we wat vroeger kunnen stoppen.

Goede doelen

Goede doelen zijn die doelen die een charitatieve bijdrage leveren in maatschappelijk verband, zowel religieus als humaan van aard, aan kinderen en volwassenen, individueel als ook in groepsverband.

Doel: Kinderen leren delen van eigen 'overvloed' met mensen die in minder goedbedeelde omstandigheden verkeren.



Jaarlijks of tweejaarlijks terugkerende acties:

- Kinderzegelactie: In overleg met de Maranathaschool is vastgelegd dat jaarlijks om en om deelgenomen wordt aan deze actie met leerlingen uit de groepen 7 en 8.
- .Bartimëus: Het blindeninstituut wordt door middel van een actie 1 keer per 2 jaar ondersteund.
- Aktie Schoenmaatjes: Middels het versieren van een schoenendoos en het vullen daarvan met diverse benodigdheden steunen we kinderen in de derde wereld en willen we ze een hart onder de riem steken rond de kerstdagen. Wanneer deze actie plaats vindt kunnen alle kinderen hieraan meedoen.

5. DE LERAREN

Wijze van vervanging bij ziekte, studieverlof, scholing

Het is niet meer zoals vroeger dat een leraar vijf dagen per week werkt en daarmee de enige leraar van de groep is. Sommige leraren werken parttime. Soms heeft een groep meerdere leerkrachten. We proberen in onze school niet te veel verschillende gezichten voor een groep te laten verschijnen.

Bij ziekte of afwezigheid van een leerkracht wordt gebruik gemaakt van de vervangers op de lijst van Accent. Mocht er niemand beschikbaar zijn dan zal geprobeerd worden intern een oplossing te vinden zodat geen lesuitval hoeft plaats te vinden. Het gewone programma vindt dan doorgang, in alle klassen zijn klassenmappen met het lesprogramma en de regels van school te vinden.

Voor het protocol 'Vervanging bij afwezigheid' verwijzen wij u naar de website van Accent:

www.accentcholengroep.nl

Vakleerkrachten

Op onze school is een vakleerkracht lichamelijke oefening. De groepen 6 t/m 8 krijgen van haar bewegingsonderwijs..

Begeleiding en inzet van stagiaires van PABO's en Graafschapscollege.

Het is mogelijk dat in de groepen stagiaires van de PABO geplaatst worden en voor bepaalde tijd allerlei taken opgedragen krijgen.

Aan het eind van hun opleiding moeten stagiaires de volledige taak overnemen van de groepsleerkracht in de zogenaamde LIO fase (Leraar In Opleiding)

Zij doen dit onder begeleiding van de groepsleerkracht.

Scholing van leraren

Ieder jaar bereikt ons een groot aanbod nascholingscursussen. Om "bij te blijven" volgen wij individueel of als team regelmatig een aantal cursussen.

Enkele cursussen die we afgelopen jaren hebben gevolgd zijn: BHV (Bedrijfshulpverlening), dyslexie, communicatie met ouders, cultuureducatie, sociaal emotionele ontwikkeling in de vorm van kanjertraining en met sprongen vooruit (groep 3 en 4) ter versterking van het rekenonderwijs (andere groepen gaan komend schooljaar naar de cursus met sprongen vooruit of zijn in afwachting van het cursusaanbod)

Verder worden we dit jaar o.a. bijgeschoold op het gebied van Kanjertraining en gaan we ons in samenwerking met onze orthopedagogische dienst ontwikkelen op gebied van hoogbegaafdheid.

Daarnaast gaan we aan de slag met intervisiebijeenkomsten, om van en met elkaar te leren.

6. DE OUDERS

Wat kunnen ouders van de school verwachten:

De school informeert de ouders over de vorderingen van hun kind, dit gebeurt tijdens de tien minuten gesprekken

De school informeert de ouders zodra een kind niet meer mee dreigt te kunnen met het normale



lesprogramma

De school informeert de ouders zodra het kind een hulplan ofwel handelingsplan krijgt

De school zorgt voor een veilig pedagogisch klimaat

De school informeert de ouders zodra ze het vermoeden hebben dat het kind niet lekker in zijn vel zit op school

Naast aanbrenge van de basiskennis besteedt de school ook aandacht aan culturele en creatieve activiteiten

Tijdens de inloop zijn de leerkrachten beschikbaar voor de korte vragen en opmerkingen van ouders of voor het maken van een afspraak

De school besteedt extra zorg aan leerlingen die moeite hebben met de leerstof of juist meer aankunnen

De school zorgt voor:

- De schoolgids
- De jaarkalender
- De nieuwsbrieven
- De schoolkrant
- De informatieavond aan het begin van het schooljaar
- 2 keer per jaar 10 minuten gesprekken naar aanleiding van het rapport, indien nodig een derde gesprek
- De website www.konwilhelminaschool.info
- Telefonisch contact zodra daar aanleiding toe is

De school verwacht van ouders dat:

Ze erop toezien dat hun kinderen op tijd op school zijn

Ze er zorg voor dragen dat hun kinderen voldoende uitgerust op school komen

Ze belangstelling tonen voor school en zoveel mogelijk op de verschillende contactavonden aanwezig zijn

Ze belangstelling tonen voor het schoolwerk van hun kinderen en hen aanmoedigen

Ze, zover van toepassing, erop toe zullen zien dat hun kinderen huiswerk maken

Ze tijdig en op afgesproken tijden, tijdens de inloop of na het maken van een afspraak, relevante informatie over hun kind doorgeven aan school

Ze erop toezien dat hun kinderen de leerplicht nakomen

Ze ervoor zorgen dat hun kinderen toegerust zijn om aan alle activiteiten op school mee te kunnen doen

Ze met respect over de school praten.

Helaas zijn er steeds meer kinderen van gescheiden ouders. Beiden ouders hebben recht op informatie van de school. Dat recht op informatie kan worden uitgeoefend als de ouder aan wie het kind is toegewezen en bij wie het woont, de op school verspreide informatie zorgvuldig doorgeeft aan de andere ouder.

Mondelinge informatie geven we bij voorkeur aan beide ouders in één gesprek, want het is in het belang van het kind dat de informatie eenduidig is. In uitzonderlijke gevallen zullen we van bovenstaande afwijken en aparte gesprekken voeren.

6.1 HET BESTUUR VAN DE OUDERVERENIGING.

Het bestuur van de oudervereniging kan gezien worden als een schakel tussen de school en de oudervereniging.

Het doel van het bestuur van de oudervereniging is de ouders te betrekken bij de school ter ondersteuning van diverse activiteiten en hen hierbij te laten participeren. Achtergrond hierbij vormt de



gedachte dat het bestuur, ouders en personeel samen verantwoordelijkheid dragen voor de school.

Het bestuur van de oudervereniging heeft tot doel het ondersteunen van de school: het verzorgen van goed onderwijs, en het ondersteunen en uitvoeren van activiteiten die de leerkrachten en leerlingen ten dienste staan, dit alles in de meest ruime zin van het woord. Deze activiteiten zijn o.a.:

- Aanspreekpunt zijn voor ouders
- Het (mede) organiseren van schoolse/ buitenschoolse activiteiten, dit in nauw overleg met de school
- Aanleveren van kandidaten voor een benoemingsadviescommissie op schoolniveau
- Het organiseren van de avondvierdaagse
- Het ophalen van oud papier
- Het organiseren van het schoolfeest
- Luizencontroles
- Het overblijven
- De organisatie van de jaarlijkse ledenvergadering/ouderavond in samenwerking met de m.r.
- Schoolkrant
- Verkeersouders
- De helpende hand bieden bij diverse klussen op school
- Het verzorgen van mededelingen op het publicatiebord in de school

U als ouder kunt meehelpen aan:

- Ophalen oud-papier.
- Medewerking verlenen aan avondvierdaagse, schoolfeest en andere activiteiten.
- Herstel- en reparatiewerkzaamheden aan materialen, bv. speelgoed e.d.
- Timmer- en verfwerkzaamheden aan de optochtswagen en het maken van kleding voor de optocht.
- Elk jaar ontvangt u een brief waarop u kunt aangeven waarvoor u zich wilt inzetten.

Speciale taken binnen het bestuur van de oudervereniging:

- Voorzitter: Wilco v.d. Brandt
- Secretariaat:
- Penningmeester: Dennis Geerts

6.2 OVERBLIJVEN OP SCHOOL



Voor onze leerlingen is er gelegenheid in de middagpauze op school over te blijven, onder toezicht van een aantal ouders. Hiervoor heeft de ouderraad een regeling getroffen. Wel willen wij u vragen kritisch te zijn bij gebruik van deze regeling.

Voor de kinderen is het goed om in de middagpauze even uit de schoolse sfeer te zijn.

Om gebruik te maken van de regeling dient u uw kind schriftelijk aan te melden. Hiertoe dient u een overeenkomst met rechten en voorwaarden te ondertekenen. Dit staat beschreven in het overblijfgeregulement dat u bij inschrijving ontvangt.

Voor de goede orde: wij houden een presentielijst bij, op basis waarvan de kosten in rekening worden gebracht; tevens is deze lijst voor ons belangrijk in verband met de verantwoordelijkheid ten opzichte van de overblijvers. Kinderen, van wie de ouders verwachten dat zij deelnemen aan de overblijfgeregeling en dit om welke reden dan ook niet doen, vallen dus buiten deze controle. Voor hen kunnen wij geen enkele aansprakelijkheid aanvaarden. Wij vragen de ouders hier alert op te zijn.

Voor verdere informatie over het overblijven verwijzen wij u naar het overblijfgeregulement.

Voor meer informatie kunt u terecht bij mw. Marjo Kreeftenberg, tel. 0315-243186

We adviseren al onze leerlingen op school gezond te eten.

6.3 VERVOER LEERLINGEN

Het vervoer van leerlingen vindt plaats volgens het vervoersprotocol, dat te vinden is in het algemeen gedeelte van de website van Accent www.accentcholengroep.nl.

6.4 DE MR

De inspraak, bij wet geregeld, wordt gestalte gegeven in de **Medezeggenschaps Raad**. Zowel de ouders als de leerkrachten zijn vertegenwoordigd in deze raad.

De medezeggenschapsraad wordt ingesteld door het bevoegd gezag van de school.

De medezeggenschapsraad onderhoudt contacten met: de directeur, het bestuur van de oudervereniging, de gemeenschappelijke medezeggenschapsraad en het team.

De bevoegdheden van de medezeggenschapsraad zijn vastgesteld in het model reglement van de NPCS. Instemmingsbevoegdheid medezeggenschapsraad:

Voor een aantal zaken is er instemmingsbevoegdheid van de medezeggenschapsraad noodzakelijk o.a. bij:

- * Verandering van de onderwijskundige doelstellingen van de school.
- * Vaststelling of wijziging van het schoolplan en het zorgplan.
- * Vaststelling of wijziging van de schoolgids of een mogelijk schoolreglement.

De medezeggenschapsraad heeft ook een adviesbevoegdheid in een aantal zaken o.a. bij:

- * Verandering van de grondslag van de school.
- * Vaststellen of wijzigen van het activiteitenplan.
- * Aanstelling/benoeming of ontslag van de schoolleiding.
- * Regeling van de vakantie.

De **MedezeggenschapsRaad** van de Kon. Wilhelminaschool bestaat uit 6 leden.

Zowel de oudergeleding als de personeelsgeleding bestaat uit 3 leden.

De directeur kan aanwezig zijn als adviserend lid.

6.5 De G.M.R.

De gemeenschappelijke medezeggenschapsraad bestaat uit 12 afgevaardigden, 6 uit de geleding ouders en 6 uit de geleding personeel, uit alle scholen verbonden aan Accent. De taak van de G.M.R. bestaat uit instemming of advies te verlenen aan diverse beleidsstukken, die voor alle scholen gelden. De volgende onderdelen komen bijvoorbeeld aan de orde: Bestuursformatieplan, fusiebesprekingen, benoeming en ontslagbeleid, klachtenregeling, directiestatuut, regeling functionerings en beoordelingsgesprekken enz. De GMR oefent invloed uit op het beleid van Accent en houdt zich bezig met die aangelegenheden die



alle scholen aangaan. De GMR bestaat voor 50 % uit vertegenwoordigers van ouders en voor 50 % uit vertegenwoordigers van het personeel.

We volgen ook het model reglement van de NPCS van de GMR en het Accent reglement.

6.6 Klachtenprocedure

Accent heeft voor alle scholen binnen de stichting een klachtenregeling opgesteld.

Voor informatie over de klachtenregeling verwijzen we u naar de website van ACCENT onder de kop "ouders". (www.accentcholengroep.nl)

Schoolcontactpersoon

Iedere Accent-school heeft een schoolcontactpersoon aangesteld. Deze persoon is het aanspreekpunt binnen de school voor ieder die een klacht wil indienen

Wij hebben twee schoolcontactpersonen. De schoolcontactpersonen van onze school zijn:

Alma Krans

Jeroen Lenderink

Zij zullen eventueel in contact treden met de vertrouwenspersoon van de klachtencommissie.

Vertrouwenspersoon: Joke Bosman

p/a IJsselgroep Iselinge,

Bachlaan 11,

7002 MZ Doetinchem

tel.: 0314-374141

Alle gegevens die betrekking hebben op de klacht, het onderzoek, personen die erbij betrokken zijn, blijven onder alle omstandigheden van vertrouwelijke aard.

Meldpunt vertrouwensinspecteurs: 0900-1113111 (lokaaltelefoontarief)

6.7 OUDERBIJDAGEN

Deze bijdrage is bestemd om die activiteiten van de school te bekostigen die niet door de overheid worden gesubsidieerd. Enkele voorbeelden zijn: activiteiten rond sinterklaasfeest, kerst en paasviering, afscheid groep 8, schoolfeest, aanschaf extra materiaal, projecten enz.

Uw bijdrage hieraan is vrijwillig maar tevens onmisbaar. Aan het begin van het jaar krijgt het oudste kind uit uw gezin een brief mee over de ouderbijdrage.

U kunt dit bedrag ineens overmaken, indien mogelijk is graag voor 1 november.

Komt uw kind in de loop van het jaar op school dan betaalt u vanaf die maand.

Schoolreis en kamp wordt voor de helft betaald uit de opbrengst van het oud papier. De andere helft zult u apart van de vrijwillige ouderbijdrage zoals hierboven beschreven, aan school moeten betalen.

6.8 SCHOOLVERZEKERING

Door de school is een schoolongevallen verzekering afgesloten. Het protocol vindt u in het algemeen gedeelte van de website van Accent www.accentcholengroep.nl



7. DE ONTWIKKELING VAN HET ONDERWIJS IN DE SCHOOL

7.1 Activiteiten ter verbetering van het onderwijs in de school

Om een goed zicht te hebben op de opbrengsten van ons onderwijs maken we gebruik van het leerlingvolgsysteem van Cito met de daarbij behorende toetsen evenals de entreetoets voor groep 6 en 7 en de eindtoets voor groep 8. Deze toetsen vormen een essentieel onderdeel van ons systeem van kwaliteitszorg. De laatste jaren scoren we zowel bij de entreetoets als bij de eindtoets boven het landelijke niveau. De afgelopen jaren hebben we het adaptief onderwijs steeds verder ontwikkeld. Door het realiseren van adaptief onderwijs houden de leerkrachten rekening met verschillen tussen leerlingen en stemmen hun onderwijs daarop af. In de praktijk komt het hierop neer dat bijv. in een bepaalde groep niet iedereen meer bezig is in hetzelfde taal- of rekenboekje. Ook in groep 3 wordt gebruik gemaakt van de nieuwe methode van veilig leren lezen, hiermee kan gedifferentieerd worden gewerkt. In overleg met de leerkracht en de intern begeleider wordt bepaald welke kinderen in aanmerking komen voor versnelling of verdieping. Daarnaast werken we met kwaliteitskaarten. Deze kaarten omvatten dezelfde onderwerpen die de schoolinspectie bekijkt om de kwaliteit van een school te bepalen. Per jaar worden 1 of 2 kaarten met het team doorgenomen. Hieruit komen resultaten die we meenemen in de keuzes voor de verdere ontwikkeling van de school.

7.2 Enquête

Vanaf dit schooljaar starten we met Accentbreed enquêteren. Dit doen we 1 keer per 2 jaar onder leerlingen en leerkrachten en 1 keer per 3 jaar onder de ouders. We onderzoeken hiermee het welbevinden van een ieder op school. In het schooljaar 2009-2010 zal er een ACCENTbrede enquête worden gehouden onder de ouders.

7.3. I.C.T.

In het hedendaagse onderwijs neemt de computer een wezenlijk onderdeel van het onderwijsaanbod in. Gezien de maatschappelijke ontwikkelingen is het wenselijk, zo niet noodzakelijk, dat kinderen al op jonge leeftijd in aanraking komen met de mogelijkheden van de computer en alles wat daar omheen plaatsvindt. Het is van belang dat de school bereikbaar is via de digitale snelweg en dat de mogelijkheid er is om vanuit de school contacten te leggen naar buiten, onder andere om kennis binnen te halen.

Bij de aanbidding van de leerstof voor taal, lezen, rekenen en wereldoriëntatie alsmede voor remedial teaching wordt op school gebruik gemaakt van de op de computer aanwezige programma's. Tevens wordt er veel gebruik gemaakt van een tekstverwerkend programma voor het maken van werkstukken.

De faciliteiten voor goed computeronderwijs zijn op onze school aanwezig.

We beschikken over een netwerk met 30 werkstations en 6 laptops.

Tevens over een flink aantal programma's die voor de groepen 1 t/m 8 geschikt zijn. De leerlingen van groep 7 en 8 volgen binnen school een computercursus voor basiscomputervaardigheden. Hierbij komt o.a. het werken met Windows, Paint, Excel, een database en internet aan de orde. Er zijn teamscholingsavonden voor alle leerkrachten om goed te kunnen werken met de (nieuwe) software die binnen school gebruikt worden.

Alle groepen zijn voorzien van digitale schoolborden, hiervoor hebben de leerkrachten een korte cursus



gevolgd en zij zullen al werkende zich hier verder in bekwamen. Met een speciale pen kan men op de digiborden schrijven, dus naast de gebruikelijke functie van de schoolborden komt er een hele nieuwe dimensie bij van (bewegend) beeld en geluid.

7.4. Zorg voor de relatie school en omgeving



Met een groot aantal andere scholen en instellingen werken we samen. Uiteraard met de basisscholen in Varsseveld en omgeving en ook met de basisscholen binnen onze stichting. Verder onderhouden wij contacten met de school voor speciaal basisonderwijs in Aalten en de scholen voor voortgezet onderwijs in de regio.

Contacten zijn er verder met PABO's, onderwijsbegeleidingsdienst en de G.G.D.

Voor het natuur- en milieuonderwijs onderhouden wij contacten met het NME en de plaatselijke landbouworganisaties.

Voor de culturele vorming met het Edu Art.

Verder zijn er nog contacten met de kerken en de bibliotheek.

G.G.D. Oost-Gelderland

Binnen de afdeling J.G.Z. van de G.G.D. werken artsen, verpleegkundigen, assistentes, logopedisten en een voorlichtster van de jeugd tandverzorging met als doel het vroegtijdig opsporen van zaken die de gezondheid of de normale ontwikkeling van kinderen belemmeren.

Door middel van advisering proberen zij problemen in de ontwikkeling, groei en gezondheid te voorkomen.

Jaarlijks vindt er een preventief gezondheidsonderzoek (PGO) plaats waarvoor bepaalde leeftijdsgroepen worden uitgenodigd. Hierbij wordt een vragenlijst voor ouders als signaleringsinstrument voor psychosociale problemen gebruikt. Ouders of verzorgers zijn bij dit onderzoek altijd aanwezig.

Ook worden leerlingen door de logopedist gescreend op spraak - en taalproblemen. Tevens heeft de logopedist wekelijks een telefonisch spreekuur voor ouders/verzorgers en leerkrachten.

Naast het onderzoek door de jeugdarts vindt een screening van lengte en gewicht plaats door de jeugdartsassistent.

Naast de genoemde onderzoeken kunnen leerlingen op eigen verzoek of op verzoek van ouder(s), verzorger(s) en leerkrachten onderzocht worden.

Mits toestemming van de ouder(s), zullen de voor de school belangrijke en relevante resultaten uit het onderzoek met de leerkrachten worden besproken.

Het is mogelijk de voorlichtster van de jeugd tandverzorging te vragen voor lessen over voeding en tandverzorging.



7.5. RESULTATEN ONDERWIJS



Op het moment dat de leerlingen van groep 8 een keuze moeten maken voor het voortgezet onderwijs geeft de school daarbij een duidelijk advies. Het schooladvies is geen momentopname maar is gebaseerd op de prestaties en het gedrag van het kind gedurende een langere periode.

Het advies is een goede voorspeller van de schoolloopbaan in het voortgezet onderwijs. De adviezen die de school geeft, bieden ouders daarmee inzicht in het gemiddelde niveau dat de school met de leerlingen weet te bereiken aan het einde van het basisonderwijs.

Het voortgezet onderwijs kent de volgende schooltypen waarvoor leerlingen een, al dan niet gecombineerd, schooladvies kunnen krijgen; vwo, havo, vmbo (theoretische, gemengde, kaderberoepsgerichte en basisberoepsgerichte leerweg), en het praktijkonderwijs.

Hieronder treft u de advisering van de afgelopen jaren aan:

	Aantal l.l. groep 8	Advies LWO/praktijkonderw.	Advies Vmbo	Advies Havo	Advies Vwo
2003	25		12	10	1
2004	23	2	7	9	4
2005	31	1	11	14	4
2006	19	2	8	4	5
2007	21	3	10	0	8
2008	24	2	11	7	4
2009	18	2	7	4	5



8. REGELING SCHOOL- EN VAKANTIETIJDEN

8.1. Schooltijden

Alle dagen van 4	8.45 uur - 15.15 uur, inloop vanaf 8.30 groep 1 t/m 3 en 8.35 ouders groep t/m 8
Woensdag 4	8.30 uur - 12.15 uur, inloop vanaf 8.15 groep 1 t/m 3 en 8.20 ouders groep t/m 8
De middagpauze is van	12.00 uur - 13.00 uur.

Wilt u er voor zorgen dat de kinderen zowel voor de aanvang van de morgen als voor de aanvang van de middag niet eerder dan een kwartier van tevoren op school zijn. De kinderen van de groepen 1 t/m 3 mogen dan vast naar binnen.

Vrij dagdeel

Groep 1	<i>maandagmiddag en vrijdagmiddag</i>
Groep 2	<i>vrijdagmiddag</i>
Groep 3	<i>vrijdagmiddag</i>
Groep 4	<i>vrijdagmiddag</i>

Het aantal uren onderwijs voor schooljaar 2009-2010 bedraagt voor

<i>groep 1:</i>	<i>833,45</i>
<i>groep 2 t/m 4</i>	<i>919,15</i>
<i>groep 5 t/m 8:</i>	<i>1005.45</i>

Gymnastiek

Groep 3	maandagmorgen en donderdagmiddag
Groep 4	maandagmorgen en woensdagmorgen
Groep 5	woensdagmorgen en donderdagmiddag
Groep 6	dinsdagmorgen (vakleerkracht Marjo) en donderdagmiddag
Groep 7	maandagmorgen (Van Pallandthal) en dinsdagmorgen (vakleerkracht Marjo)
Groep 8	maandagmorgen (sporthal vakleerkracht Marjo)

Voor de groepen 3 t/m 8 is gymkleding tijdens de lessen verplicht:

Onder gymkleding wordt verstaan: korte broek en shirtje of een gypakje en eventueel gymschoenen. Omdat deze artikelen vaak op elkaar lijken en worden verwisseld, is het makkelijker dat ze van een naam voorzien zijn.

Tijdens de gymlessen mogen geen sieraden, zoals kettingen e.d. worden gedragen.

Kleuters gymmen in hemd en onderbroek en evt. gymschoenen. Deze worden op school bewaard.

Laat uw kinderen geen kostbare voorwerpen mee naar school nemen i.v.m. verlies, diefstal of beschadigingen. Wij aanvaarden geen aansprakelijkheid voor verlies of diefstal van horloges, gsm



toestellen e.d.

Wees zelf attent wanneer er iets vermist wordt. Laat dit op school weten, of kijk even in de bak gevonden voorwerpen in de gang voor groep 8.



Schoolzwemmen:

Op vrijdagochtend vanaf 4 september t/m 23 april gaan de groepen 3 en 4 schoolzwemmen. De ouderbijdrage hiervoor is € 52,25 en wordt jaarlijks door de gemeente bijgesteld.

2. Vakantietijden



Herfstvakantie	19-10 t/m 23-10 2009
Kerstvakantie	21-12 2009 t/m 01-01 2010
Voorjaarsvakantie	15-02 t/m 19-02 2010
Paasvakantie	02-04 t/m 05-04 2010
Meivakantie	30-04 t/m 08-05 2010
Hemelvaartsdag	21-05 t/m 14-05 2010
Pinkstervakantie.	24-05 2010
Zomervakantie	13-07 t/m 21-08 2009

Extra vrij:

Accentdag :13-10 2009 alle leerlingen vrij

Bovenbouw: 04-12 2009 de vrijdagmiddag vrij.

Onderbouw: 18-12 2009 groep 1 t/m 4 vrij

8.3. LEERPLICHT EN SCHOOLVERZUIM

Leerlingen zijn leerplichtig vanaf hun vijfde jaar en ouders dienen ervoor te zorgen dat ze op tijd op school aanwezig zijn. Er zijn wettelijke richtlijnen voor het verlenen van vrije dagen buiten de vakanties om, waaraan de schoolleiding zich dient te houden. Voor verdere informatie over leerplicht en schoolverzuim verwijzen we naar de website van Accent www.accentcholengroep.nl

Wij wijzen u erop dat kinderen tijdens afwezigheid lesstof missen. Dit zal invloed hebben op de ontwikkeling van uw kind.

Wanneer een kind wegens ziekte, het bezoeken van arts of tandarts niet naar school kan, wilt u ons dat



dan voor schooltijd laten weten. Ons tel.nr. is: 0315-242078.

Bij ongeoorloofd verzuim wordt de leerplicht ambtenaar hiervan in kennis gesteld.

8.4 ONDERWIJSBEGELEIDING AAN ZIEKE LEERLINGEN

Onderwijs tijdens een langdurige ziekteperiode van een leerling

In de wet "Ondersteuning aan Zieke Leerlingen" van 1999 is nog eens duidelijk aangegeven dat ook zieke leerlingen recht hebben op onderwijs. Voor kinderen die in een ziekenhuis zijn opgenomen – of ziek thuis zijn - is het belangrijk dat het gewone leven zo veel mogelijk door gaat. Onderwijs hoort daar zeker bij.

Onderwijs aan zieke leerlingen is o.a. om de volgende redenen van belang:

- Het leerproces wordt voortgezet (een onnodige leerachterstand wordt zoveel mogelijk voorkomen)
- De zieke leerling houdt een belangrijke verbinding met de buitenwereld (regelmatig sociale contacten)

Accent beschikt voor alle accentscholen over 2 sets webcams die bij de kinderen kunnen worden geïnstalleerd. Op deze wijze kunnen de kinderen vanaf hun ziekbed de lessen volgen wanneer ze daartoe in staat zijn en contact onderhouden met hun klasgenoten.

Tijdens een ziekteperiode van een leerling blijft de eigen school verantwoordelijk voor het onderwijs aan die leerling. De leerkrachten staan er echter niet alleen voor. Zij kunnen voor deze onderwijsbegeleiding aan de zieke leerling een beroep doen op de ondersteuning van een Consulent Onderwijs aan Zieke Leerlingen. De leerkracht van de school en de consulent maken in overleg met de ouders van de leerling afspraken over de inhoud van de ondersteuning. Het accent kan daarbij liggen op begeleiding en advisering, maar ook kan een deel van het onderwijsprogramma van school worden overgenomen. Het belang van de zieke leerling wordt daarbij steeds als uitgangspunt genomen.

Aanmelden van deze vorm van onderwijsbegeleiding kan door de ouders of de school.

Voorafgaand overleg is daarbij wel aan te bevelen.

Voor meer informatie kunt u contact opnemen met het centrale kantoor van Onderwijs aan Zieke Leerlingen IJsselgroep. (Tel. 0546-536583), e-mail; ozl.info@ijsselgroep.nl, www.ijselgroep.nl of via de website van de stichting 'Ziek zijn en Onderwijs' (www.ziezon.nl)

8.5 Bereikbaarheid directeur

Als parttime directeur is de directeur niet elke dag op onze school aanwezig. Wel is zij dagelijks bereikbaar voor dringende zaken. In principe is zij op *maandag, dinsdag en donderdag*, aanwezig en bereikbaar via het telefoonnummer van school.



9 NAMEN EN ADRESSEN

Van teamleden worden om reden van de wet op de privacy geen adresgegevens meer opgenomen in de schoolgids. Mocht u een van hen willen spreken dan kunt u contact zoeken via school.

- Juf Hermien Bruggink- Kolenbrander
- Juf Ilse Visser-Hendriksen
- Juf Anita Luimes-Vriezen (intern begeleider)
- Meester Koen Arentsen
- Juf Alma Krans
- Juf Erna Mellendijk-Vreman
- Juf Sandy Tangelder-Heister
- Juf Eefke Berentschot
- Meester Jeroen Lenderink
- Meester Arjan Nieuwenhuis
- Juf Simone Land
- Meester Jacco Driezen
- Juf Petra Bruijl (directeur)

Schoolcontactpersonen: Jeroen Lenderink en Alma Krans

Accent

Postadres:	Bezoekadres:
Postbus 253	Plein Zuid 6
7120 AG Aalten	Aalten

Medezeggenschapsraad

Oudergeleding

Secretaris	Frederiek Wester
	Mayke Lammers
	Mirjam Leyser

Teamgeleding	Erna Mellendijk-Vreman
	Eefke Berentschot
	Jeroen Lenderink

ouderraad:

Voorzitter:	Wilko v.d. Brandt
-------------	-------------------

Secretaresse

Penningmeester	Dennis Geerts
----------------	---------------

Overige leden

Anita Schinkelshoek
Rita Wisselink
Helga Schieven

Marjo Kreeftenberg



Thea van Ruler
Jurgen Miggelbrink

Oud papier JurgenMiggelbrink
Rudie Klompenhouwer

Overblijven Marjo Kreeftenberg

Luizenmoeders Thea van Ruler

9.1 externe personen en instanties

Rijksinspectie; info@owinsp.nl

www.onderwijsinspectie.nl

Vragen over onderwijs: 0800-8051

Klachtmelding over seksuele intimidatie, seksueel
misbruik, ernstig psychisch of fysiek geweld:

Meldpunt vertrouwensinspecteurs: 0900 – 1113111

Vertrouwenspersoon: Mevr. J. Bosman
p/a IJsselgroep, Iselinge
Bachlaan 11, 7002 MZ Doetinchem
tel.: 0314-374141

Leerlingbegeleider Dhr. F. Noordam
Schoolbegeleidings- IJsselgroep "Iselinge" ,
Dienst Doetinchem

Jeugdarts GGD Mevr. J.Mak
Logopedist GGD Mevr. M.Schot
Contactpers. PCL Mevr. R. Kappert
p/a nieuw Hessen
Hessenweg 4
7121 MG Aalten
tel./fax 0543-473214



10. DIVERSEN

Fietsen

De fietsen moeten netjes in de rekken geplaatst worden.

Het is niet alleen tijdens de schooluren, maar ook voor en na schooltijd verboden op het schoolterrein te fietsen. Groep 7 en 8 zet de fietsen in het "oude" fietsenhok.

Fietsencontrole

De plaatselijke afdeling van 3VO houdt in overleg met de schoolleiding jaarlijks een controle op de deugdelijkheid van de fietsen. Dit jaar is dit gepland in week 44 of 45. Nagekeken worden o.a. rem, bel, reflectie en verlichting. Het is van groot belang dat de kinderen op een veilige fiets naar school kunnen gaan. Blijft u daar ook zelf attent op?

Abonnementen

Aan het begin van het schooljaar krijgen de kinderen folders mee met informatie over een abonnement op de daarin genoemde bladen. Via de school kunt u een abonnement afsluiten. U betaalt rechtstreeks; de school zorgt voor de verspreiding. Door zo'n collectief abonnement worden de portokosten gedrukt, hetgeen zich vertaalt in een lagere abonnementsprijs. Daarnaast wordt via de school door verschillende uitgeverij een boekenpakket aangeboden.

Hoewel de verspreiding via de school plaatsvindt bent u uiteraard niet verplicht een abonnement of boekenpakket af te nemen. Wel vinden wij het heel belangrijk dat kinderen lezen.

Oud papier

Hebt u de schoolkrant gelezen, gooi hem dan niet weg! Hij kan altijd nog bij het oud papier. Elke derde zaterdag van de maand wordt er oud papier opgehaald.

De contactpersonen zijn dhr. Jurgen Miggelbrink en dhr. Rudie Klompenhouwer.

Ochtendpauze

Elke morgen mag uw kind fruit en een beker gezond drinken meenemen naar school. Verantwoorde koeken staan we ook toe, maar geen chips, snoep of chocoladerepen.

Wilt u ervoor zorgen dat de naam van uw kind op het fruitbakje of beker staat, ook graag op het deksel, want dit raakt vaak het eerst kwijt. Op donderdag hebben we "gruitdag" dan nemen de kinderen groente of fruit mee voor de ochtendpauze

Traktaties

Wanneer een leerling jarig is, mag hij/zij de klas trakteren en samen met een vriendje of vriendinnetje de juffen en de meesters langs. Sommige kinderen mogen bepaalde kleur- en/of voedingsstoffen niet hebben. Ouders kunnen dit doorgeven aan de groepsleerkracht. Voor deze leerlingen kan dan voor een andere traktatie gezorgd worden.

"Verstandige traktaties aanbevolen".

School t.v.

Met de kinderen kijken we naar de school t.v., als er een passend programma is voor een groep.

Foto's



Bij diverse activiteiten worden door school foto's gemaakt, deze gebruiken we voor publicaties zoals deze schoolgids en de website, indien u hier bezwaar tegen heeft kunt u dit op school kenbaar maken. Op de website van school plaatsen we geen portretfoto's van kinderen en plaatsen er geen namen bij.



Buitenschoolse opvang: Yunio Actief

Vanuit de verplichting van het basisonderwijs vanaf 1 augustus 2007 aan zijn leerlingen een programma aan te bieden van 7.30 tot 18.30 uur, waarbij onderwijs en opvang deze dag vullen, biedt ook deze school de mogelijkheid tot Buitenschoolse opvang. Voor én na schooltijd bestaat er de mogelijkheid uw kind op te laten vangen door Yunio, een gecertificeerde organisatie voor onder meer kinderopvang, die voldoet aan de eisen die de Wet Kinderopvang stelt.

De opvang vindt bij voldoende vraag plaats in groepsverband. Afhankelijk van de vraag naar opvang en de mogelijkheden en wensen van de school wordt de opvang op school of op een locatie van Yunio geboden.

Voorschoolse opvang wordt aangeboden van 7.30 uur - 8.30 uur, *naschoolse opvang* van 12.00 of 15.00 uur -18.30 uur en in de schoolvakanties en studiedagen van 7.30 – 18.30 uur. Yunio kent een vervoersregeling waar u indien nodig tegen betaling gebruik van kunt maken, zodat de kinderen veilig van school naar de opvang komen.

Naast het mogelijke aanbod in groepsverband kunnen ouders altijd kiezen voor opvang in gastgezinnen. Deze meer kleinschalige manier van opvang (maximaal 4 kinderen) vindt plaats bij een gastouder. De gastouder en de ouders maken met elkaar afspraken over opvangtijden, het ophalen en bijvoorbeeld het mee-eten.

Yunio heeft aangegeven ten behoeve van een samenhang tussen de schooldag en de vrije tijd, in de vorm van dagarrangementen, inhoudelijk intensief samen te willen werken met de school. Dit dient vorm te krijgen in het schooljaar 2007-2008.

Op de website www.yunioactief.nl is te vinden hoe de Buitenschoolse opvang (welke locaties en mogelijkheden) voor de school is gerealiseerd. Voor nadere informatie, vragen en aanmeldingen kunt u zich wenden tot Yunio. U kunt bellen naar 0314-357875 en u kunt terecht op www.yunioactief.nl



FORMULIER AANVRAAG VRIJSTELLING VAN GEREGLD SCHOOLBEZOEK

Aan de directeur van de Kon.Wilhelminaschool Varsseveld

1 Gegevens van de ouder(s)/verzorger(s)

Naam vader/verzorger :

Naam moeder/verzorgster :

Adres :

Postcode en plaats :

Telefoonnummer :

2 Gegevens van de leerling(en)

Voor- en achternaam :

Geboortedatum :groep/leerjaar:

Voor- en achternaam :

Geboortedatum :groep/leerjaar:

Voor- en achternaam :

Geboortedatum :groep/leerjaar:

3 Gegevens van de gevraagde vrijstelling :

Periode : van tot

Reden :

.....
.....
.....
.....(indien nodig op een bijlage verder toelichten)

4 Ondertekening

Datum : Handtekening



